



Préparer son jardin pour l'hiver

L'automne est là !

C'est le moment de préparer votre jardin et votre potager pour la prochaine belle saison. L'hiver arrive à grand pas !

On vous présente les bons gestes à avoir.



L'automne est là !

Les arbres commencent à perdre leurs feuilles, mais cela ne veut pas dire qu'ils se meurent. Ils se préparent à passer l'hiver pour mieux revenir au printemps !

Il en est de même pour toutes les plantations d'automne. Si cela vous étonne et que vous craignez pour vos plantes, sachez que les plantations d'automne sont plus vigoureuses que celles faites au printemps.

L'on dit que cela fortifie la plante, d'être mise en terre avant l'hiver. Plus robustes, elles résistent mieux aux gelées et sont mieux armées pour faire face aux chaleurs de l'été.

Avant que les premiers froids n'arrivent, il est nécessaire de préparer le jardin à affronter l'hiver, en taillant, élaguant et en protégeant vos arbres et arbustes.

Lorsque vous retrouverez votre jardin aux beaux jours, le voir luxuriant et reprendre vie vous donnera envie d'y passer encore plus de temps !

Vos fruitiers vous diront merci et produiront d'autant plus de fruits, tandis que les arbustes de haies joueront leur rôle protecteur en continuant de vous protéger des regards !

Si c'est le moment de tailler, c'est aussi le moment de planter !

Car comme le dicton le dit si bien «À la sainte Catherine, tout bois prend racine !» (c'est le 25 novembre, pensez-y).

Maintenant vous savez ce qui vous reste à faire, à vos séca-teurs, pelle et binette !



Le compost

Il est temps de vider le bac à compost afin de s'en servir pour pailler nos cultures ou les parcelles vides.

Pour cela vous devez démonter au moins une paroi de votre composteur.

Bien sûr certains éléments n'ont pas eu le temps de se décomposer. Il faut donc tamiser le compost et mettre de côté les éléments non compostés.

Si le compost est très humide, l'étaler sur une bache et le mettre à sécher 1 jour ou deux.

Etendre le compost bien mûr sur vos parcelles ou au pied de vos plantations :

- en grosse couches si vous en avez suffisamment,
- en pelletées que vous recouvrirez d'un paillage si vous n'en avez pas assez.

Ne nettoyer jamais votre bac à compost !

Bien que vide, il contient de nombreux micro-organismes invisibles à l'oeil nu, qui s'avèreront très utiles pour le démarrage de la transformation de la prochaine mouture.

Et pensez à remettre à composter les éléments retirés lors du tamisage.

Le sol

Entretien du sol est fondamental pour cultiver des plantes saines en abondance.

Si l'on ne doit retenir qu'une seule chose c'est celle-ci : **le sol ne doit jamais être nu !!!**

Avant l'hiver, il faut recouvrir le sol d'une couche protectrice et vivante. Celle-ci peut être composée de compost, fumier, mulch ou paillis, elle offre de grands avantages :

- elle absorbe et retient l'humidité ;
- elle empêche la surface du sol de se craqueler en cas de sécheresse ;
- de couleur sombre, elle absorbe la chaleur au printemps, accélérant le réchauffement du sol et favorisant la reprise de la végétation ;

- elle est beaucoup moins collante qu'un sol labouré ;

Non retourné, le sol est vivant, composé de quantité de bactéries, de champignons, d'acariens, de collemboles, de vers, de coléoptères, etc., dite biomasse des sols.

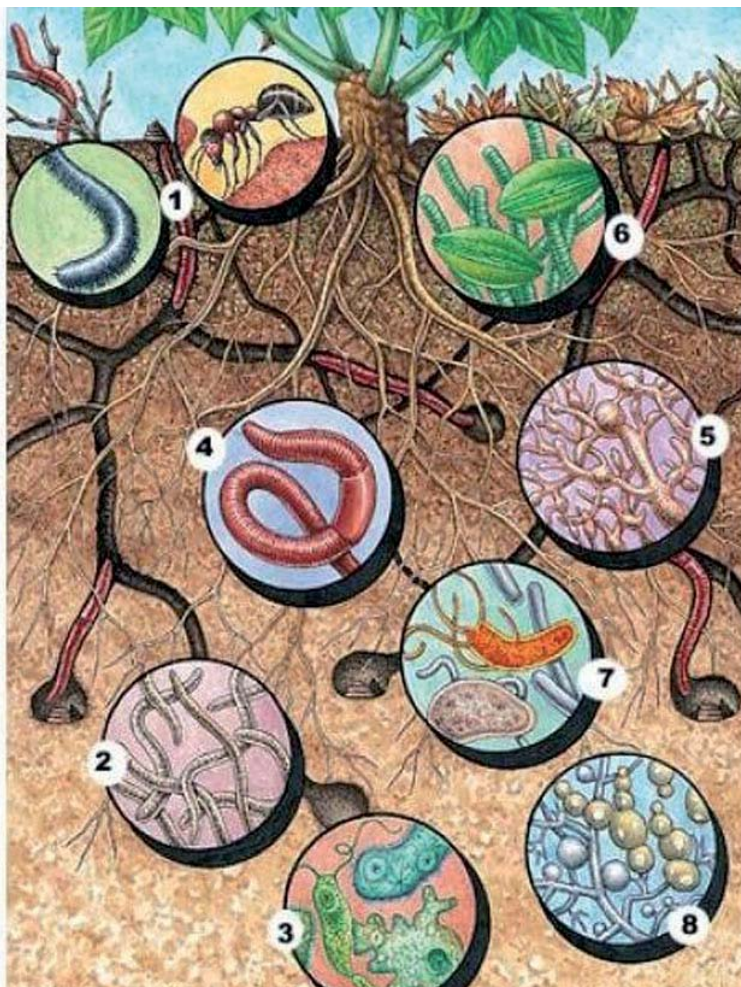
L'accroissement de la biomasse favorise le développement d'une structure stable et ferme mais ouverte, capable de supporter le poids d'une personne ou d'une brouette sans se compacter.

Les racines pénètrent facilement cette structure stable et s'y encrent efficacement.

L'essentiel de la biomasse créée dans le sol produit des nutriments qui profiteront aux plantes en se décomposant.

Les mycorhizes, associations symbiotiques de champignons et de racines de végétaux, prolifèrent dans les sols non labourés. Les champignons aident de nombreuses plantes à extraire les nutriments dont elles ont besoin en agissant comme des prolongements de leurs racines, en échange d'un peu d'énergie (sucre) produite par la plante au niveau des feuilles lors de la photosynthèse.

Alors au lieu de retourner la terre, ce qui ne la rend pas plus fertile, mieux vaut consacrer son temps à se procurer, à fabriquer et à étaler des matières organiques qui améliorent le sol chaque année.



Un sol vivant

1 Arthropodes

2 Nématodes

3 Protozoaires

4 Lombrics

5 Actinomycètes

6 Algues

7 Bactéries

8 Champignons

Nouvelles plantations

Au verger

En automne, la sève se retire dans les racines, la partie aérienne entre en dormance, mais les racines, elles continuent de pousser.

C'est le bon moment pour planter des arbres fruitiers en racines nues. Idéalement il faut planter entre mi-novembre et mi-décembre avant les grands froids. Le sol n'est pas gelé et les racines ont le temps de bien s'installer.

Avant de planter l'arbre, il faudra le praliner. Constitué d'un mélange de bouse de vache, de terre et d'eau, le pralin va gagner les racines et radicelles, évitant qu'elles ne sèchent.

Enfin n'oubliez pas de tuteurer vos jeunes plants les premières années ! Le tuteur doit être installé profondément dès le trou de plantation et déborder d'au moins 1 m. Il faut toujours le placer du côté du vent dominant.

Au potager

Il est temps de renouveler les plants des perpétuelles du jardin potager :

Artichaut - un éclat de souche dit oeilleton réussira parfaitement. Il supporte le plein soleil, mais si vous êtes en zone froide pensez à le pailler.

Rhubarbe - elle est très rustique et supporte des températures jusqu'à - 20°C, en revanche elle ne tolère pas les grosses chaleurs, plantez-la à l'ombre.

Fraisiers - gourmands en azote, il faut régulièrement les déplacer dans le jardin. On en profitera pour rajeunir les pieds.

Petits fruits - en racines nues ou en conteneurs, l'automne est également le bon moment pour les planter. Attention la framboise s'échappe très vite des cultures, il faut utiliser une paroi anti-rhizome si on veut éviter qu'elle ne migre dans le jardin.

Au jardin d'agrément

Il est temps de refaire les haies, les plates bandes et de préparer la pelouse.

Notez que l'automne est également la meilleure saison pour les plantations de rosier en pot ou en racines nues et pour la plantation des plantes de terres de bruyères.

Bien-sûr profitez-en pour installer les bulbes à floraison printanière : tulipes, jacinthes, narcisses, ail, crocus, etc.

Groupées ou dispatchées dans la pelouse et les plates bandes, vous aurez grand plaisir à juger du résultat quand les fleurs apparaîtront au printemps !

N'oubliez pas les oiseaux !!!

Ces aides précieuses tout au long de l'année pour lutter contre les parasites.

Pensez à leur fournir gîtes et nourriture pour leur permettre de rester tout l'hiver.

Ils vous en seront reconnaissants.

Octobre au jardin

En bref

On est au mois d'octobre et les couleurs de l'automne prennent peu à peu place dans votre jardin. Certains se préparent pour la récolte des champignons en forêt, tandis que d'autres récoltent dans leur potager des fruits et légumes de saison. Si vous ne savez pas où donner de la tête, voici un récapitulatif des choses à faire avant l'arrivée de l'hiver.

Semis, plantation & récolte e

- Semer l'ail blanc et l'ail violet, l'échalote grise, l'oignon rouge d'hiver et l'oignon blanc. Attention cependant à ce que votre terrain ne soit pas trop humide car les bulbes pourraient ne pas germer.
- Planter des légumes plus fragiles : carottes, radis, fèves, petits pois et artichauts.
- Semer des salades comme la roquette, la mâche, la laitue d'hiver mais aussi les choux et les épinards.
- Diviser menthe, ciboulette, mélisse.
- Semer les annuelles rustiques : coquelicot, pois de senteur...
- Rentrer à l'intérieur le basilic de manière à faire durer plus longtemps la cueillette.
- Récolter : potiron, pâtisson, courge, fenouil, chou de Chine, mâche, dernières tomates et aubergine.
- Bouturer les noisetiers, figuiers, petits fruitiers (framboisiers...). Par ailleurs, commencer à planter des arbres fruitiers et petits fruitiers à racines nues.
- Cueillir et entreposer les fruits : pommes, poires, kaki, kiwi. Ne mettez pas les pommes et les poires ensemble.
- Ramasser des châtaignes en forêt

Notes

t Au jardin potager

Octobre est le mois idéal pour mettre en place les protections hivernales dans votre jardin et protéger ainsi le fruit de vos efforts. Poser un voile de forçage sur vos salades.

Si vous avez planté des poireaux ou du céleri, penser à pailler la terre avant qu'elle ne durcisse en surface à cause du froid. Vous pourrez ainsi récolter de beaux légumes en hiver.

Epandre du compost en surface

Arracher les annuelles défleuries. Diviser les touffes âgées de vivaces à floraison estivale.

Vider le compost de l'année, le tamiser et l'utiliser pour enrichir les planches et les massifs avant l'hiver. Remettre les déchets non dissous dans le composteur et relancer le compostage avec les déchets végétaux du jardin.

Et si vous avez une serre, c'est le moment d'en nettoyer les vitres.

n Au verger

Terminer la taille des fruitiers à noyaux (abricotiers, pêchers, cerisiers et pruniers). Tailler en les rabattant au sol les tiges de framboisier ayant porté des fruits.

Mettre de la cire sur les queues de poires de longue conservation.

Rénover la plate bande de fraisiers, supprimer les plus anciens, au besoin pratiquer la rotation en les installant sur une nouvelle planche.



Novembre au jardin

En bref

Novembre, avec son temps humide et gris, est souvent mal aimé du jardinier. Pourtant c'est le mois idéal pour préparer la saison suivante. Avoir un beau jardin rempli de fruits et légumes, demande avant tout de savoir quand planter et semer. Comme le dit un dicton célèbre : "A la Sainte Catherine, tout bois prend racine !". Donc rendez-vous le 25 novembre !

Semis, plantation & récolte e

- Planter des choux, de la laitue d'hiver, de l'ail, de l'échalote, de l'estragon, de la ciboulette mais aussi de la rhubarbe.
- Semer les graines de carotte, de cerfeuil, de petit pois, de fèves, de camomille, de persil ou encore de moutarde.
- Planter des bulbes tels que des tulipes, des jacinthes, des perce-neiges ou des crocus.
- Planter les arbres fruitiers en racine nue en n'oubliant pas de praliner les racines.
- Récolter les derniers légumes racines et cueillir les choux de Bruxelles.
- Récolter : coloquinte, potiron, courge...
- Stocker à la cave : navet, radis d'hiver, céleri-rave, pomme de terre, courge et patisson...
- Finir de récolter les fruits tardifs : grenade, kaki, kiwi, pomme...
- Récolter les dernières orties afin de les utiliser en macération à froid pour un traitement avant hiver ou pour réactiver le compost.

Important !

Vidanger les canalisations d'arrosage et rentrer les tuyaux d'arrosage.

Notes

t Au jardin potager

Préparer vos plantations à la rudesse de l'hiver. Protéger vos navets et vos herbes aromatiques (verveine, basilic, ciboulette, etc.) en les abritant sous des feuilles mortes.

Certaines plantes ont également besoin d'être butées. C'est le cas des endives, des cardons, des choux de Bruxelles, des artichauts et aussi des fèves. Vous pourrez pailler en plus pour les protéger du gel.

Epandre du compost maison bien mûr, puis bêcher les parcelles vides.

Ratisser les feuilles mortes, les branchages de taille et en faire du compost.

Tailler les lavandes et les aromatiques, ajouter les déchets au compost.

Arroser copieusement le compost et le recouvrir de paille ou de carton afin de lancer la décomposition.

Pailler la mâche pour la protéger et pouvoir la récolter en hiver.

n Au verger

Commencer les tailles hivernales si vous êtes un connaisseur, sinon attendez le début du printemps, les bourgeons seront plus gros et reconnaissables.

Ramasser les feuilles et branches malades, les fruits abîmés, les brûler, mais ne les apporter jamais au compost !

Broyer les grosses branches et ajouter le broyat dans le composteur ou en mulching au pied des arbres fruitiers.

Protéger vos agrumes avec du voile de forçage.



Décembre au jardin

En bref

L'hiver est bien là, avec le gel, le froid, peut-être la neige... Il reste cependant des tâches à effectuer au jardin, afin que vos plantations passent bien l'hiver, ou déjà pour préparer le printemps.

Semis, plantation & récolte E

- Récolter : chou de Bruxelles, blette, chou-fleur, brocolis, poireau, céleri...
- Si vous ne l'avez pas encore fait, planter des bulbes de printemps, quitte à ce que leur floraison soit un peu en retard.
- Bouturer les arbres et arbustes « à bois dormant » : les rosiers anciens, certaines grimpantes (bignone, clématites, vigne-vierge), arbustes d'ornement (buddleia, corète du Japon, cornouiller, cotonéaster, cytise, deutzia, forsythia, seringat, sureau, spirée, troène...), le saule, le peuplier, l'érable et le platane.
- Butter les poireaux, fèves et petits pois.
- Arracher les endives et les mettre à forcer dans un contenant dans le noir.
- Semer sous abri : brocolis, carottes, cerfeuil, choux, choux-fleurs, cresson alénois, laitue, persil, petits pois, poireaux, radis.
- Semer en pleine terre : asperges, échalotes.
- Planter ou repiquer : ail, échalotes, estragon, laitues, mâche, thym.
- Continuer à planter des arbres et petits fruitiers à racines nues.

Notes

t *Au jardin potager*

Avant tout, protégez du froid les plantes fragiles. Protéger par un épais paillage les légumes peu rustiques. Rentrer les dahlias ou les pailler si vous êtes dans le sud.

Surveiller les protections mises en place pour l'hiver ou les mettre en place si vous ne l'avez pas déjà fait.

Ramasser feuilles mortes, débris de légumes en les transportant sur le tas de compost.

Terminer le nettoyage et le bêchage des parcelles en incorporant du fumier décomposé ou un bon engrais organique.

Étaler un peu de cendres de cheminée comme engrais dans vos massifs et au pied des arbres fruitiers (1 poignée au m²).

Éviter de marcher sur la pelouse gelée au risque d'endommager irrémédiablement l'herbe.

Important !

Désinfecter les outils, les tuteurs et les pots avant de les entreposer pour l'hiver.

n *Au verger*

Continuer les travaux de taille. Attention ! Il ne faut rien faire par temps de gel.

Supprimer les branches mortes ou malades des arbres et arbustes, élaguer les grands arbres qui le nécessitent.

Brosser l'écorce des arbres pour éliminer parasites et champignons.

Pulvériser de la bouillie bordelaise sur les arbres et appliquer un traitement d'hiver sur le tronc et les charpentières.

Dans les pages précédentes, vous avez pu trouver mois par mois les actions, semis et plantations à faire au jardin et au verger d'ici la fin de l'année !

Et maintenant...

L'hiver approche à grands pas, les températures sont froides, dans le jardin les petits aides du sol travaillent pour vous alors n'allez pas les déranger !

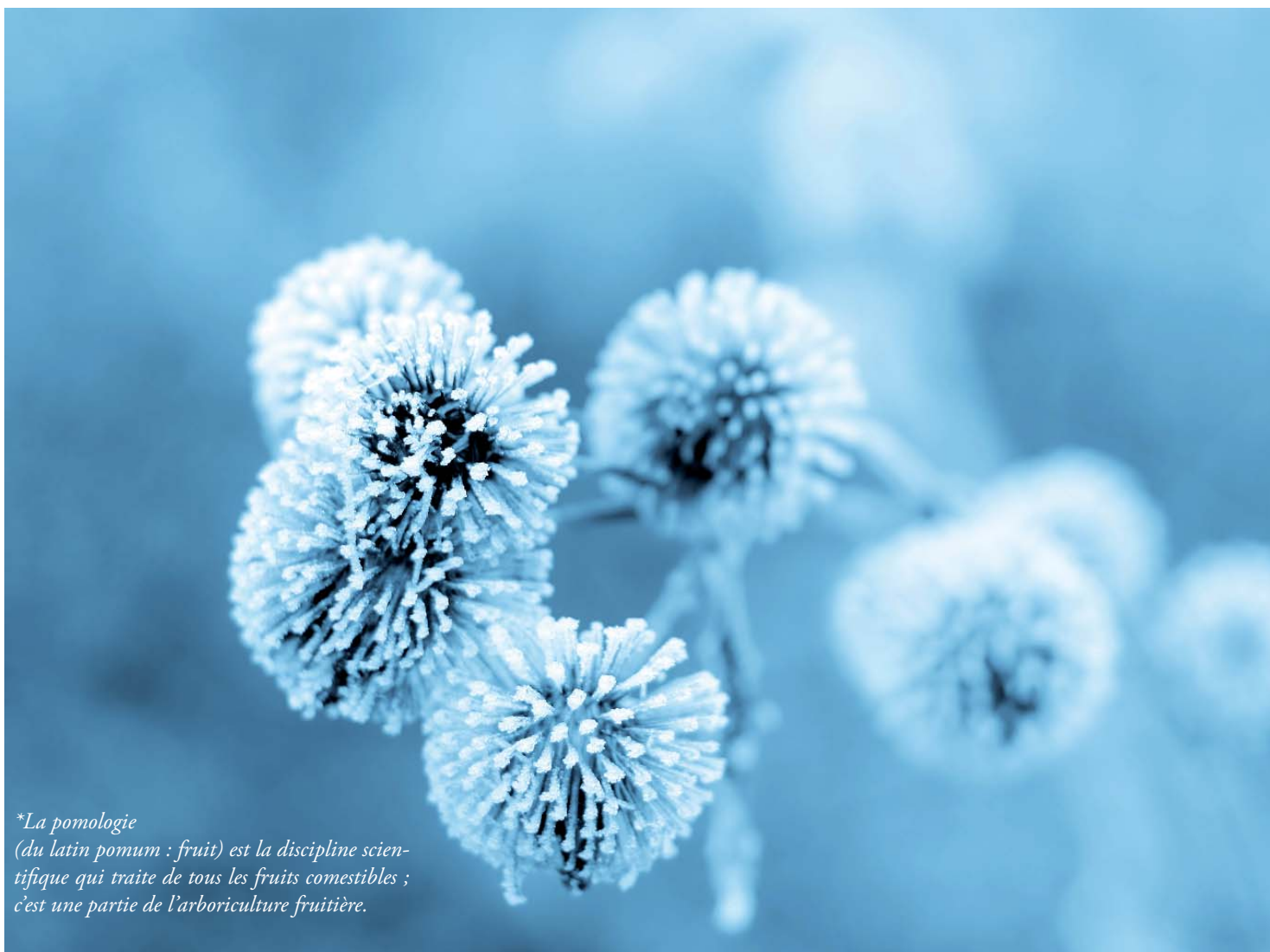
Reposez-vous, prenez des forces pour les grands travaux de printemps et allez visiter les salons organisés sur le jardin, les jardineries et les pépinières.

Prenez le temps de vous documenter, lire des revues et des ouvrages spécialisés afin de trouver des idées neuves pour l'année à venir.

Vous pouvez bien évidemment profiter de cette période festive pour décorer votre jardin pour Noël.

Des guirlandes lumineuses dans les arbres un peu nus en cette saison peuvent égayer votre jardin.

Et n'oubliez pas de réviser votre matériel, de procéder aux petites réparations pour que tout fonctionne bien pour les gros travaux de printemps.



**La pomologie
(du latin pomum : fruit) est la discipline scientifique qui traite de tous les fruits comestibles ;
c'est une partie de l'arboriculture fruitière.*



Centre National de Pomologie*

21 rue Soubeyranne - 30100 Ales

tél. 04 66 56 50 24 - mail : centre.pomologie@ville-ales.fr

<http://pomologie.ville-ales.fr>